



Racibórz

1217

Historyczne miasto a zmiany klimatu na przykładzie Raciborza

Maria Olejarnik – Miejski Konserwator Zabytków, Urząd Miasta Racibórz

Ewa Klimaszewska – główny specjalista ds. architektury i przestrzeni miasta, Urząd Miasta Racibórz



Racibórz



Jedno z najstarszych miast w Polsce, prawa miejskie otrzymało w 1217 r.

Jest bogate w wyjątkowe zabytki:

- średniowieczny Zamek Piastowski z kaplicą św. Tomasza Becketa, zwaną perłą gotyku śląskiego;
- starówka z zachowanym jeszcze średniowiecznym układem urbanistycznym i fragmentami fortyfikacji (baszta miejska, mury obronne);
- gotycki kościół farny pw. Wniebowzięcia Najświętszej Marii Panny,
- XIII w. kościół pw. św. Jakuba (dawniej kościół przy klasztorze Dominikanów);
- kościół pw. św. Ducha (dawniej świątynia przy klasztorze Dominikanek), w którym obecnie mieści się Muzeum w Raciborzu.
- późnobarokowa Kolumna Maryjna.



Miasto słynące z licznych terenów zielonych:

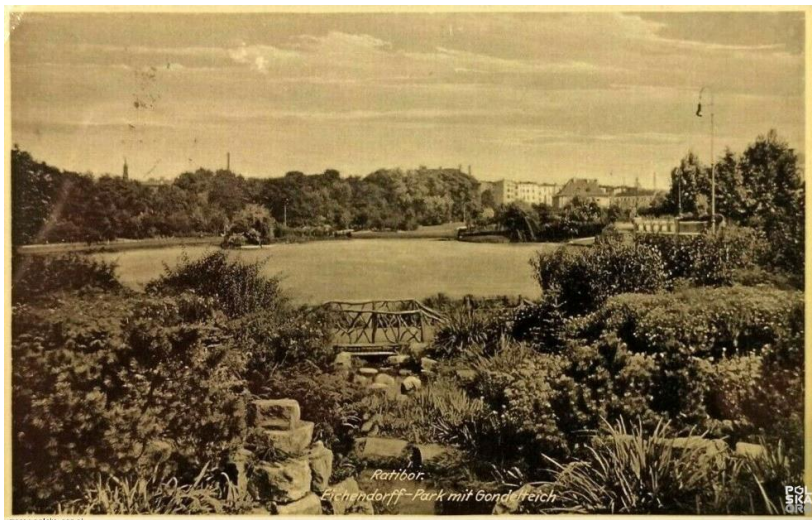
- Arboretum Bramy Morawskiej – las miejski Obora,
- rezerwat przyrody Łęczczok,
- leży w dolinie rzeki Odry,
- na lewostronnym brzegu w Raciborzu znajdują się liczne pola uprawne, całe połacie aż do Głubczyc i Kędzierzyna –Koźla,
- na prawy brzegu Odry Ziemię Raciborską porastają bogate lasy, Cysterskie Kompozycje Rud Wielkich
- posiada bardzo dobrej jakości głębinową wodę pitną „Raciborzankę”
- ma 22 pomników przyrody oraz dwa duże, zabytkowe parki miejskie: Park Zamkowy i Park im. Miasta Roth.



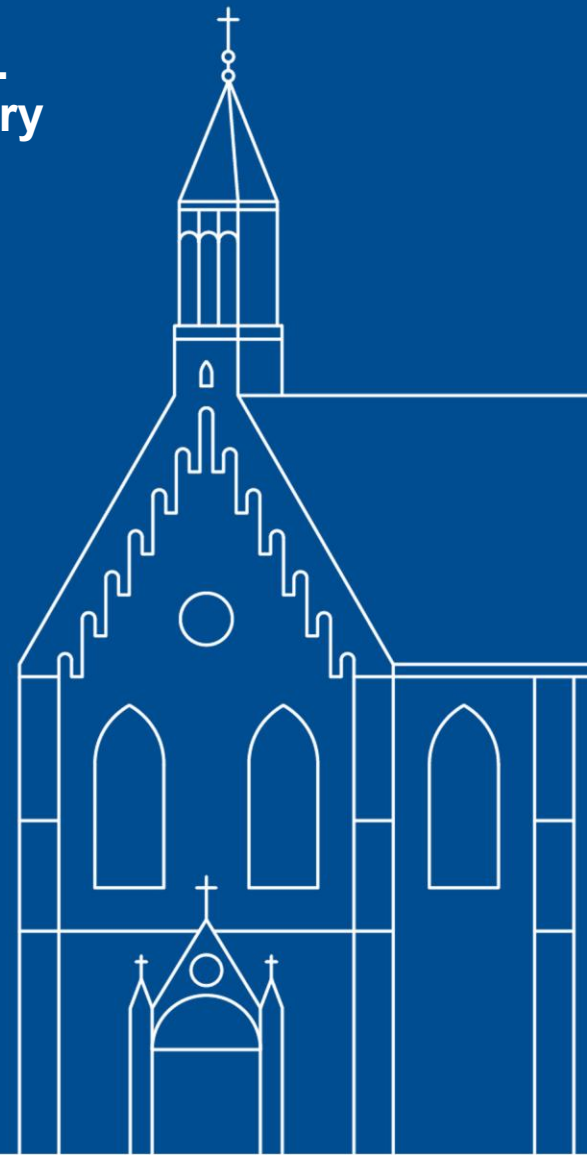
Park im. Miasta Roth w Raciborzu



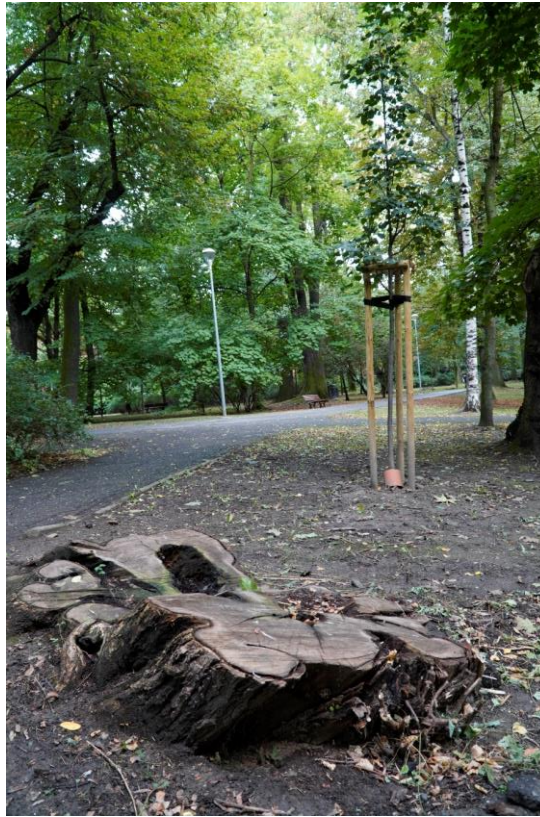
- założony w 1920 r. przez władze miasta Racibórz jako park poświęconemu wielkiemu pisarzowi Josefowi von Eichendorffowi,
- został zaprojektowany przez jeleniegórką firmę Sperling & Sülßmann, specjalizującą się w architekturze krajobrazu (firma ta zaprojektowała także w 1908 r. park im. Juliusa Peppela w Brzegu,
- zgodnie z projektem główną częścią parku stał się staw o wielkości około 1 hektara, zwany stawem gondolowym.
- w 1926 r. na zachód od parku wzniesiono pomnik żołnierzy poległych na I wojnie światowej,
- od zachodniej strony park graniczył z nieczynnym już od lat 20. XX w. cmentarzem katolicko - ewangelickim – teren cmentarza ze względu na piękny drzewostan był planowany do włączenia w założenie parkowe już przez Sülßmanna. Nastąpiło to w 1959 r.



Park im. Miasta Roth zajmuje teren pomiędzy ul. Józefa Bema i ul. Opawską w Raciborzu. Jest historycznym „palimpsestem” na który składają się stary park im. Eichendorffa i teren po dawnym cmentarzu.



Park im. Miasta Roth w Raciborzu



Pomysł na „zazielenienie” Rynku w Raciborzu



Lipiec 2023



Rynek w Raciborzu kiedyś...



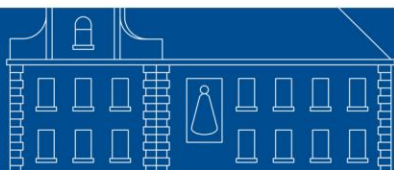
Zwycięska koncepcja



Zwyciężyły wrocławskie biura Tecla i pracownia Anny Otlík



Projekt na trasę przy murach średniowiecznych



Projekt na trasę przy murach średniowiecznych



Zalecenie WKZ dla zieleni przy zabytkowych fortyfikacjach:

- Bezpośrednio przy murze obronnym nie powinno być krzewów, pnączy itp. Ze strony konserwatorskiej proponuje się usunięcie roślinności w pasie o szerokości ok. 5 m od lica muru.





**Urząd Miasta Racibórz
47-400 Racibórz
Króla Stefana Batorego 6**

Odpowiadając na pismo z 27 marca 2023 roku (wpływ: ePUAP) w sprawie wydania opinii dla nowego projektu uchwały o tworzeniu w Raciborzu parku kulturowym pod nazwą „Park Kulturowy Serce Starego Raciborza”, Śląski Wojewódzki Konserwator Zabytków w Katowicach informuje, że po zapoznaniu się z załączoną do pisma przewodniego dokumentacją pozytywnie opiniuje ww. projekt z następującymi uwagami:

1. Zapisowi § 18 w brzmieniu:

„W trosce o wartość krajobrazową i estetyczną na obszarze Parku Kulturowego nakazuje się zachowanie istniejącej zieleni wysokiej będącej w dobrej kondycji. Zgodnie z przyjętymi zasadami ochrony drzew, zwłaszcza w centrum miast w przestrzeni publicznej, wyklucza się wszelką ingerencję w obszar systemu korzeniowego drzew, w odległości bliższej niż rzut korony plus 1,5 metra poza koronę. Ochrona drzew powinna odbywać się z zastosowaniem rozwiązań inżynierskich oraz przyrodniczych działań kompensacyjnych”
winno się nadać brzmienie:

„W trosce o wartość krajobrazową i estetyczną na obszarze Parku Kulturowego nakazuje się zachowanie istniejącej zieleni wysokiej będącej w dobrej kondycji. Zgodnie z przyjętymi zasadami ochrony drzew, zwłaszcza w centrum miast w przestrzeni publicznej, wyklucza się wszelką ingerencję w obszar systemu korzeniowego drzew, w odległości bliższej niż rzut korony plus 1,5 metra poza koronę. Ochrona drzew powinna odbywać się z zastosowaniem rozwiązań inżynierskich oraz przyrodniczych działań kompensacyjnych. Niedopuszczalne jest nasadzenie drzew nowych oraz kompensacyjnych w donicach”;

2. W rozdziale 5 zaleca się dodać osobny zapis:

„Na terenie Parku Kulturowego dopuszcza się organizację wydarzeń na terenach zielonych tylko jeśli nie naruszy to istniejącej zieleni wysokiej, a ewentualna zieleń niska zostanie przywrócona do stanu pierwotnego niezwłocznie po zakończeniu wydarzenia”

Niniejszą opinię wydaje się w związku z art. 16 ust. 1 Ustawy z 23 lipca 2003 roku o ochronie zabytków i opiece nad zabytkami (Dz. U. z 2022 roku, poz. 840 z późn. zm.).

**Zastępca Śląskiego Wojewódzkiego
Konserwatora Zabytków w Katowicach
mgr inż. arch. Anna Ostrowska**
(podpisano elektronicznie)

Rozdział 5.

Ochrona wartości przyrodniczych

§ 18. 1. W trosce o wartość krajobrazową i estetyczną na obszarze Parku Kulturowego nakazuje się zachowanie istniejącej zieleni wysokiej będącej w dobrej kondycji.

2. Zgodnie z przyjętymi zasadami ochrony drzew, zwłaszcza w centrum miast w przestrzeni publicznej, wyklucza się wszelką ingerencję w obszar systemu korzeniowego drzew, w odległości bliższej niż rzut korony plus 1,5 metra poza koronę.

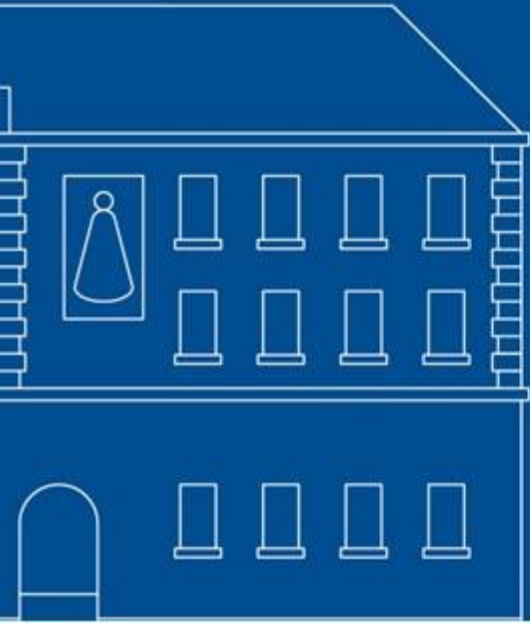
3. Ochrona drzew powinna odbywać się z zastosowaniem rozwiązań inżynierskich oraz przyrodniczych działań kompensacyjnych. Zakazuje się nasadzania drzew nowych oraz kompensacyjnych w donicach.

4. Na terenie Parku Kulturowego dopuszcza się organizację wydarzeń na terenach zielonych tylko jeśli nie naruszy to istniejącej zieleni wysokiej, a ewentualna zieleń niska zostanie przywrócona do stanu pierwotnego niezwłocznie po zakończeniu wydarzenia

§ 19. Na terenie Parku Kulturowego nakazuje się realizację miejsc postojowych oraz utwardzenia terenu przy maksymalnym zachowaniu nawierzchni przepuszczających wodę opadową do gruntu.



Dziękujemy za uwagę



Racibórz

1217

